

大智慧金融交易终端系列丛书

## SuperView（超赢）数据分析系统



上海大智慧网络技术有限公司 <http://qw.com.cn>

查股网 <http://chaguwang.cn>

# 目 录

前 言 .....	2
第一章、大智慧金融交易终端建议配置 .....	3
第二章、系统安装.....	3
第三章、选股模型和分析指标.....	5
一、SuperView（超赢）数据选股功能模块 .....	5
1、超赢股票池 .....	5
2、超赢个股监控.....	7
3、超赢决策.....	9
4、SV资金流分析 .....	10
二、SuperView（超赢）数据个股分析模版 .....	18
1、超赢主力持仓.....	18
2、超赢散户线 .....	20
3、超赢分类统计.....	21
4、超赢实时监控.....	23
5、超赢盘中趋势分析.....	23
6、超赢资金流 .....	24
6、超赢数据免费查询.....	24

## 前言

大智慧研究员潜心研究一年之久的 SuperView (超赢) 数据分析系统 (T+0) 正式发布。SuperView (超赢) 数据分析系统建立在 TopView 数据模型和 DDE 决策模型基础之上, 实现了两个重要突破: 1、大大提高主力资金跟踪的准确性, 克服了 TopView 数据对主力分仓无法准确统计的缺陷! 2、盘中实时刷新, 克服了 TopView 数据延迟两个交易日的缺陷, 避免主力打时间差使投资者操受损失! SuperView (超赢) 数据是原来技术分析方法及模型体系一次重要的升华, 是分析理念的进步, 数学模型的进步。

SuperView (超赢) 数据推出以来, 受到了很多用户的好评。一方面, 在功能方面, 超赢增加了多个非常有价值的选股模型; 另一方面, 在个股分析方面, 具有时效性优势。当然最主要的还是超赢数据的实战表现不凡, 他能够帮助用户更好的把握行情。如在 2008 年 10 月 16 日--11 月 5 日大盘阶段底部盘震期间, SuperView 资金流向显示, 部分板块出现了大资金大量净流入, 其中建材等板块红柱最高, 资金流入比例最大。而在大盘反弹期间, 大资金买入最多板块, 如建材、仪电仪表等板块果然成为领涨板块。

超赢数据分析系统分成两块, 一块是用于定位热点板块, 热点个股的选股功能模块, 包括了超赢股票池, 超赢个股监控, 超赢决策, SV 资金流分析等, 另一块是多方位分析个股的超赢分析模版, 包括了超赢分类统计, 超赢主力持仓, 超赢散户线, 超赢实时监控, 超赢盘中趋势分析, 超赢资金流等功能。

部分大智慧超赢数据可以在查股网(<http://chaguwang.cn>)免费查询到。

## 第一章、大智慧金融交易终端建议配置

### ■ 硬件配置

最低配置： 512MB 内存， 1024\*768 分辨率。

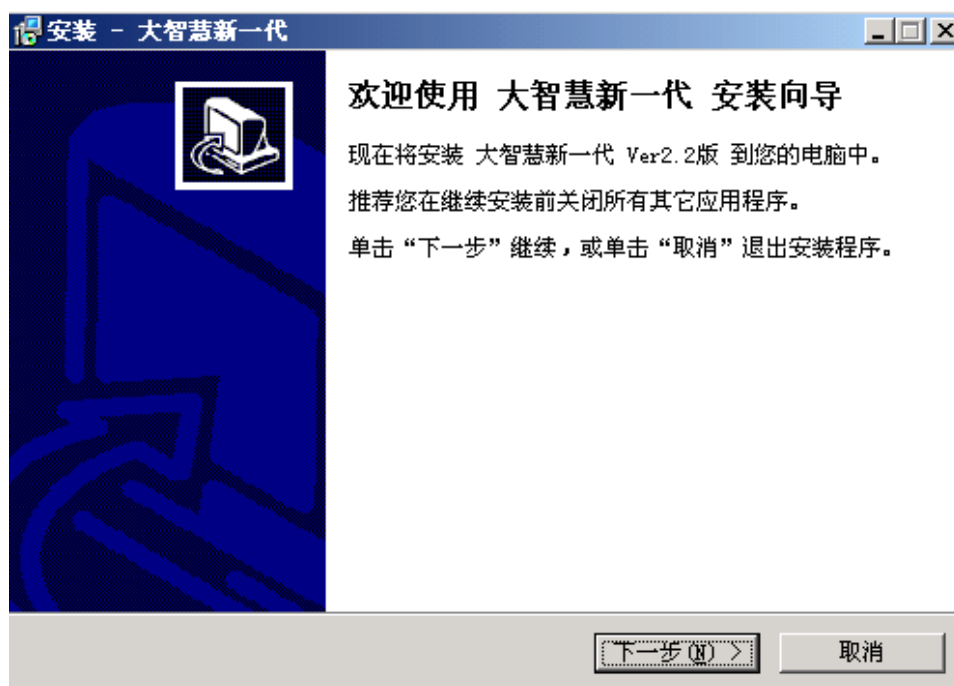
建议配置： 2G 内存， 1280\*1024 分辨率。

### ■ 软件配置

IE 浏览器最低不低于 6.0 版， 建议使用 7.0 版；

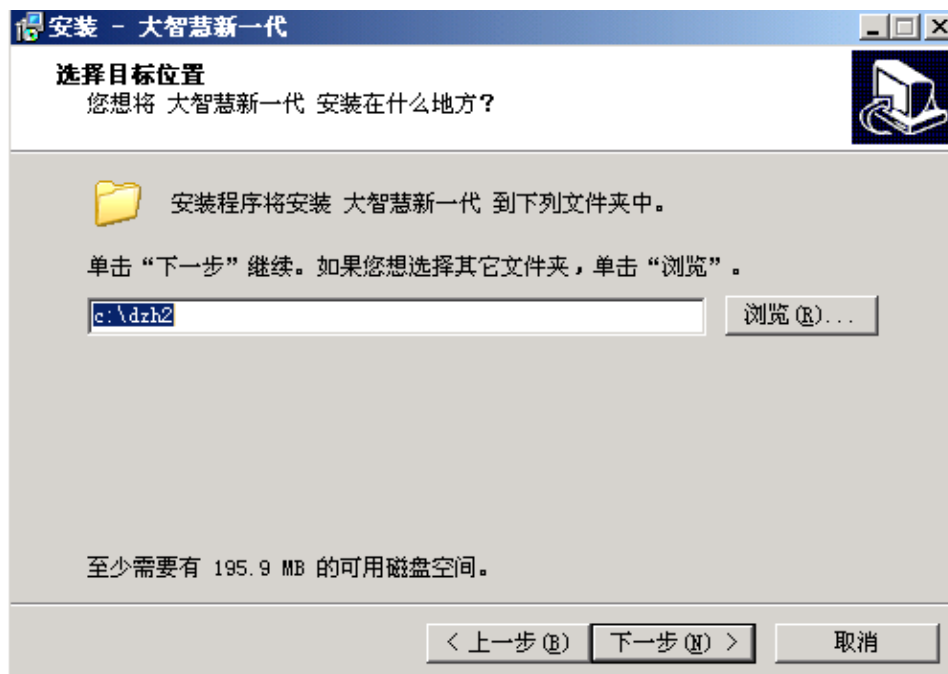
## 第二章、系统安装

1、双击安装程序，进入安装向导。确定安装请按“下一步”。



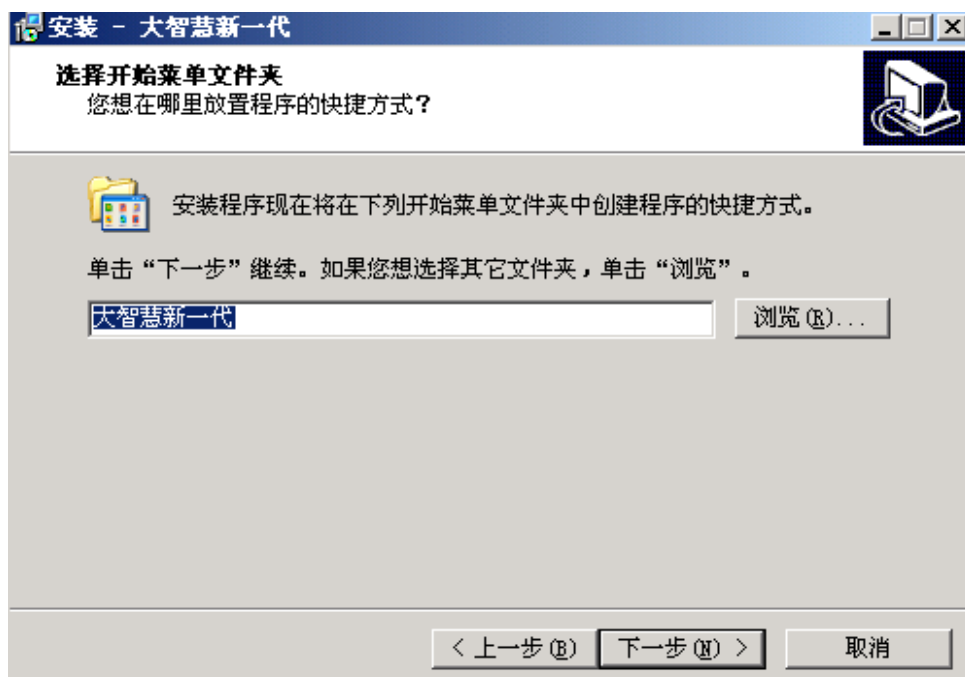
## 2、选择安装路径

安装程序默认将大智慧软件安装 c 盘目录下，用户也可以自行选择安装目录。需要注意的是安装目录下至少需要 500MB 的空间。



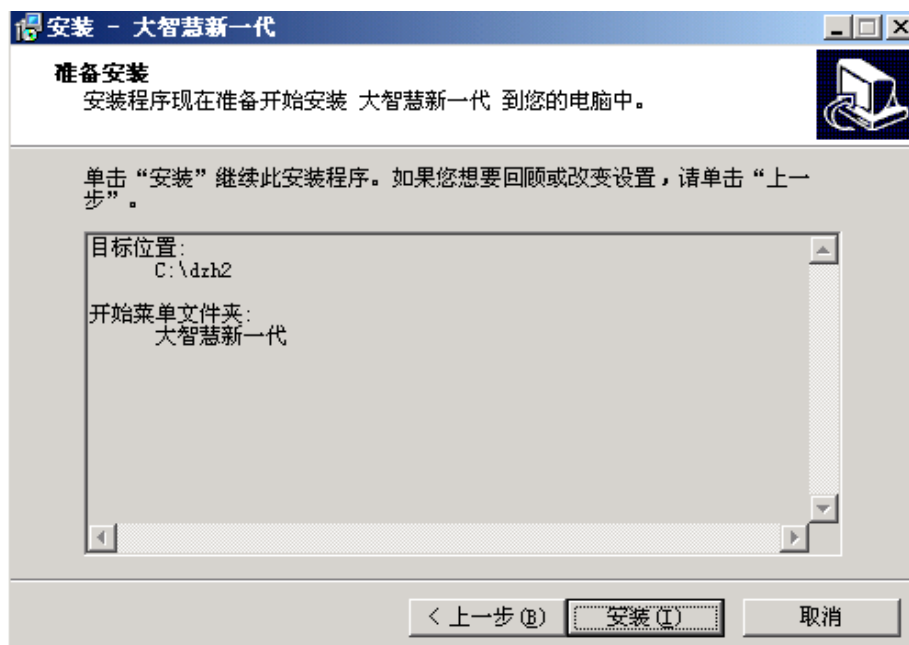
## 3、选择开始菜单文件夹

在开始菜单程序文件夹下选择显示大智慧软件快捷方式的位置。



#### 4、安装完成

准备完成按“安装”即可进行安装。



### 第三章、选股模型和分析指标

#### 一、SuperView（超赢）数据选股功能模块

##### 1、超赢股票池

进入方式：SVP+回车

超赢股票池实时计算并列出了符合大资金买入信号并且涨幅不大的股票；

序号	代码	名称	说明	最新	涨幅	换手率	超赢分类统计买卖净占比				1分钟涨速
							超大1日	大户1日	中户1日	散户1日	
7	600231	凌钢股份	10:21 进入股票池	5.63	1.81%	1.86%	0.064	0.080	-0.043	-0.101	
8	600005	武钢股份	10:21 进入股票池	6.22	3.15%	1.32%	0.148	-0.004	-0.042	-0.101	
9	600693	东百集团	10:21 进入股票池	9.35	0.00%	2.27%	-0.028	0.172	-0.040	-0.105	-0.21%
10	600685	广船国际	10:21 进入股票池	15.58	-0.38%	1.87%	-0.024	0.159	-0.067	-0.067	
11	600526	菲达环保	10:21 进入股票池	10.40	1.36%	1.28%	0.033	0.096	0.000	-0.129	
12	600390	金瑞科技	10:21 进入股票池	7.44	3.33%	1.45%	0.007	0.120	0.013	-0.140	-0.14%
13	600893	航空动力	10:21 进入股票池	12.46	1.05%	1.19%	-0.000	0.127	-0.058	-0.069	-0.32%
14	600064	南京高科	10:21 进入股票池	11.91	-1.00%	1.05%	0.004	0.121	-0.032	-0.093	-0.17%
15	600569	安阳钢铁	10:21 进入股票池	3.49	0.87%	0.75%	0.081	0.042	-0.011	-0.112	-0.29%
16	600462	ST石岘	10:21 进入股票池	2.85	3.26%	0.75%	-0.016	0.138	-0.055	-0.066	
17	600965	福成五丰	10:21 进入股票池	11.71	1.11%	1.11%	-0.037	-0.003	-0.003	-0.120	
18	600155	*ST宝硕	10:21 进入股票池	2.89	0.00%	1.15%	-0.000	0.120	-0.060	-0.059	
19	600722	ST金化	10:21 进入股票池	2.71	1.88%	1.34%	-0.005	0.124	-0.107	-0.012	0.38%
20	600211	西藏药业	10:21 进入股票池	6.46	1.73%	1.45%	0.014	0.106	0.004	-0.124	-0.16%
21	600176	中国玻纤	10:21 进入股票池	16.83	4.93%	2.15%	0.019	0.092	-0.054	-0.057	0.12%
22	600889	南京化纤	10:22 进入股票池	3.98	2.84%	1.02%	-0.002	0.137	-0.002	-0.133	0.52%
23	600765	力源液压	10:21 进入股票池	14.55	-1.02%	1.31%	0.020	0.080	-0.030	-0.070	0.20%
24	600057	*ST夏新	10:21 进入股票池	2.26	1.35%	1.17%	-0.000	0.098	0.042	-0.140	-0.45%
25	600888	新疆众和	10:21 进入股票池	10.16	-3.97%	1.49%	0.083	0.010	-0.122	0.029	-0.38%
26	600635	大众公用	10:21 进入股票池	7.66	-3.04%	1.29%	0.006	0.087	-0.058	-0.034	
27	600612	中国铅笔	10:21 进入股票池	9.06	3.07%	1.21%	0.018	0.074	0.084	-0.176	-0.11%
28	600258	首旅股份	10:21 进入股票池	11.47	1.87%	1.13%	0.005	0.086	-0.020	-0.071	0.44%
29	600238	海南椰岛	10:21 进入股票池	5.96	-1.97%	1.61%	-0.002	0.092	-0.259	0.169	
30	600874	创业环保	10:21 进入股票池	5.83	1.22%	1.01%	0.084	0.006	0.024	-0.114	-0.17%
31	600365	通葡股份	10:21 进入股票池	4.71	2.39%	0.84%	-0.001	0.088	-0.014	-0.073	
32	600213	亚星客车	10:21 进入股票池	3.85	-1.53%	0.47%	-0.000	0.084	-0.061	-0.023	

系统将排序分析大户、超大户的买卖净量占流通盘的比例，排名靠前的都备选，系统综合考虑涨幅等基本行情数据因素之后将选入股票池。

系统会每 6 秒计算一次所有个股，一旦条件不符合了将被踢出股票池。其中股票池中打星星标志的为重复计算后新进股票，前一次计算已经进入股票池的股票不做标记。

12	600215	长春经开	10:15 进入股票池	3.74	0.54%	0.39%	0.000	0.102	-0.022	-0.080	0.27%
13	600237	铜峰电子	10:15 进入股票池	3.41	1.19%	1.37%	0.009	0.091	-0.030	-0.071	-0.30%
14	600185	海星科技	10:15 进入股票池	3.82	-2.80%	0.93%	-0.001	0.100	-0.140	0.040	0.25%
15	600297	美罗药业	10:15 进入股票池	6.95	0.43%	0.61%	0.012	0.087	0.056	-0.155	-0.14%
16	600316	洪都航空	10:15 进入股票池	15.10	3.57%	1.72%	-0.020	0.116	-0.029	-0.068	-0.14%
17	600385	ST金泰	10:15 进入股票池	2.72	0.00%	0.55%	0.001	0.095	-0.047	-0.049	
18	600711	ST雄震	10:20 进入股票池	5.90	4.98%	3.16%	0.000	0.092	0.142	-0.234	
19	600637	广电信息	10:15 进入股票池	3.45	-1.71%	0.90%	0.003	0.089	0.020	-0.112	0.28%
20	600155	*ST宝硕	10:15 进入股票池	2.92	1.39%	1.08%	-0.000	0.088	-0.070	-0.018	
21	600715	ST松辽	10:15 进入股票池	2.20	0.46%	0.47%	-0.003	0.088	0.015	-0.100	
22	600696	多伦股份	10:15 进入股票池	3.17	0.00%	1.04%	0.009	0.076	0.010	-0.095	0.32%

系统还列出进入超赢股票池股票的最新价、涨跌幅、换手率、超大 1 日增仓比例、大户 1 日增仓比例、中户 1 日增仓比例、散户 1 日增仓比例、1 分钟涨速、5 分钟涨速等字段。

序号	代码	名称	说明	最新	涨幅	换手率	超赢分类统计买卖净占比(%)				1分钟涨跌
							超大1日	大户1日	中户1日	散户1日	
1	600248	ST化建	10:55 进入股票池	5.97	4.92%	6.55%	0.880	0.195	0.013	-1.087	-
2	600354	敦煌种业	10:55 进入股票池	10.99	4.07%	3.81%	0.306	0.217	-0.032	-0.491	0.09%
3	600787	中储股份	10:55 进入股票池	5.14	3.01%	2.56%	0.008	0.390	-0.069	-0.330	0.20%

双击超赢股票池中的股票就能马上进入该股的图形分析界面，按 ESC 键可回到超赢股票池。



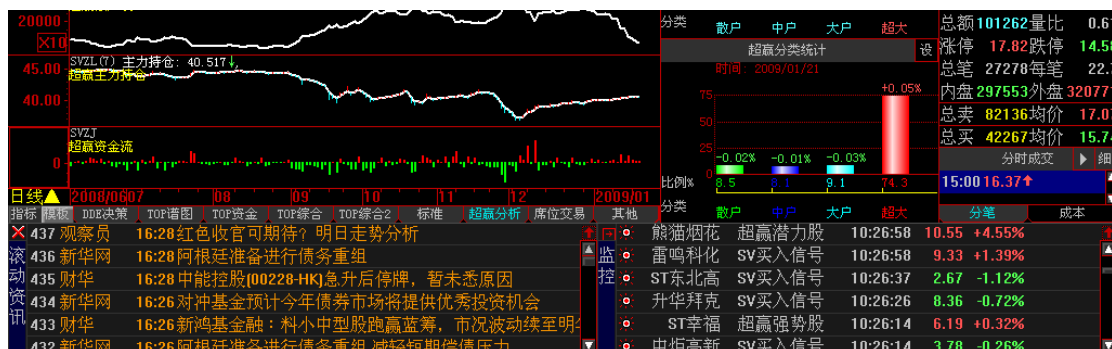
## 2、超赢个股监控

进入方式：如下图，点击软件界面左下角的按钮将弹出滚动资讯和监控窗口；





下图是个股监控的功能界面，该功能连同滚动资讯一起显示。



小提示:

点击右箭头可隐藏该窗口

点击向上箭头可使该窗口最大化



超赢个股监控雷达对所有上证 A 股的三种形态进行监控，第一种是：主力资金多日买入，并且股票没有明显上涨的，我们提示“SV 买入信号”；第二种是：主力资金多日卖出，或者行情多日下跌主力未有明显动作，而突然出现主力资金开始有买入举动的我们提示“超赢潜力股”；第三种是：主力资金连续多日买入，并且近两日有一定比例上涨了，但主力资金仍在继续买入的，我们提示“超赢强势股”。

监控窗口包括报警符号、股票名称、信号类型、提示时间、提示价格、盈亏比例等 6 列。该监控功能每 6 秒计算一次所有股票数据，符合前面所述三种条件的股票即分别提示信号。

熊猫烟花	超赢潜力股	10:26:58	10.55	+4.55%
雷鸣科化	SV买入信号	10:26:58	9.33	+1.39%
ST东北高	SV买入信号	10:26:37	2.67	-1.12%
升华拜克	SV买入信号	10:26:26	8.36	-0.72%
ST幸福	超赢强势股	10:26:14	6.19	+0.32%

对于这三种个股形态的实战中的运用，用户需要自己把握。比如，在行情连续上涨的背景下，我们下更适合跟踪超赢强势股，在行情不稳定的背景下更适合去跟踪超赢潜力股。

### 3、超赢决策

进入方式：SVR+回车

超赢决策是对个股的散户、中户、大户、超大户的持仓情况和 1 日、5 日、20 日的仓位变化情况进行排序。我们通过排序可以选出近期超大户增仓最多的股票。

超赢决策数据排行发现，09 年第一周，超大户 5 日增仓排行第一的正是 5 日涨幅第一的泰豪科技，涨幅达 33.13%。下图是 1 月 9 日盘中超大户 5 日排行榜数据。

文件(F) 查看(V) 分析(A) 决策(L) 公式(O) 工具(T) 窗口(W) 帮助(H) 委托										
股票 港股 指数 基金 债券 商品 新闻 服务 工作区										
超赢决策 主页 上证A股 深证A股 沪深A股 沪深B股 沪深权证 香港指数 板块指数 自定义										
行情	序号	代码	名称	最新	5日涨幅	超大1△	超大5△	超大20△	大户1△	大户5△
	1	600590	泰豪科技	6.57	31.93%					
	2	600192	长城电工	5.62	19.57%					
扩展	3	600806	昆明机床	7.81	17.09%					
	4	600781	上海辅仁	4.80	13.21%					
	5	600740	山西焦化	5.42	24.03%					
财务	6	600617	联华合纤	4.83	16.39%					
	7	600720	祁连山	8.10	17.56%					
	8	600359	新农开发	5.58	10.71%					
统计	9	600581	八一钢铁	5.97	19.88%					
	10	601005	重庆钢铁	4.27	23.77%					
	11	600990	四创电子	12.02	20.80%					
指标	12	600086	东方金钰	5.24	8.71%					
	13	600870	*ST厦华	1.74	7.41%					
	14	600290	华仪电气	11.60	31.52%					
	15	600253	天方药业	4.19	15.43%					
决策	16	600818	中路股份	12.25	21.65%					
	17	600416	湘电股份	8.82	20.33%					
中	18	600516	方大炭素	10.39	27.48%					
	19	600432	吉恩镍业	12.01	21.68%					

超赢数据中散、中、大、超大的定义如下：

散户 持仓小于 1 万股

中户 持仓 1-5 万股

大户 持仓 5-100 万股

超大 持仓 100 万股以上

#### 4、SV资金流分析

进入方式：SVFL+回车

SuperView 资金流向是实时跟踪控盘资金在板块、个股间流动情况的功能模块，也可以用于阶段统计分析。该功能模块主要功能及操作特点如下：

##### （一）统计条件设置说明

在该功能模块上方可对统计期间、统计范围、分类标准、统计指标等进行统计：

统计期间：固定统计期间有“最近一日、最近一周、最近一月、最近一季、最近一年”，点击“自定义区间”可对统计起始日期和结束日期进行设置。

统计范围：“全部股票”为上证全部 A 股，其他选项以指数成分股为统计范围。

分类标准：有证监会分类、大智慧行业、大智慧概念三个分类标准。

统计指标：净额（万元）、净量（万股）、占成交额比例、占流通盘比例四项统计指标。

##### （二）特色功能及操作特点

（1）逐单监视控盘主力。遵循逐单统计、揭示主力的原则，通过重新建立成交单分类统计模型，对控盘资金在板块、个股之间的实时买卖以及阶段累计量进行统计。

SuperView资金流向

期间: 最近一日 | 2008年12月31日 | 2008年12月31日 | 统计范围: 全部股票 | 分类标准: 大智慧行业 | 统计指标: 占流通盘比例

分类	成交量(万股)	换手率	控盘买入	控盘卖出	净量↓	占流通盘比例
全部股票	256911.07	0.53%	0.20%	0.20%	-0.01%	-0.01%
1 工程建设	12509.42	0.81%	0.42%	0.33%	0.09%	0.09%
2 供水供气	3957.11	0.55%	0.17%	0.14%	0.04%	0.04%
3 建材	6298.37	0.66%	0.22%	0.20%	0.02%	0.02%
4 电力设备	4656.36	0.80%	0.27%	0.26%	0.01%	0.01%
5 医药	9057.84	0.59%	0.19%	0.18%	0.01%	0.01%
6 仪电仪表	4699.32	0.78%	0.26%	0.25%	0.01%	0.01%
7 教育传媒	1633.23	0.33%	0.13%	0.11%	0.01%	0.01%
8 保险	5042.45	0.63%	0.48%	0.47%	0.01%	0.01%
9 酿酒食品	4210.21	0.50%	0.15%	0.14%	0.01%	0.01%
10 电子信息	6190.21	0.59%	0.12%	0.12%	0.01%	0.01%
11 机械	11554.68	1.07%	0.49%	0.49%	0.00%	0.00%
12 农林牧渔	0.00	0.00%	0.00%	0.00%	0.00%	0.00%

成交单分类标准为：小单(<2 万股或 4 万元),中单(>2 万股或 4 万元),大单(>10 万股或 20 万元),特大单(>50 万股或 100 万元)。

统计方法在四种统计指标下有所不同。

净额(万元)：控盘买入 = (大单买入比例+特大买入比例)\*成交金额

控盘卖出 = (大单卖出比例+特大卖出比例)\*成交金额

净量(万元) = 控盘买入-控盘卖出

净量(万股)：控盘买入 = (大单买入比例+特大买入比例)\*成交量

控盘卖出 = (大单卖出比例+特大卖出比例)\*成交量

净量(万股) = 控盘买入-控盘卖出

占成交额比例：控盘买入 = (大单买入金额+特大买入金额)/成交额

控盘卖出 = (大单卖出金额+特大卖出金额)/成交额

净量(%) = 控盘买入-控盘卖出

占流通盘比例：控盘买入 = (大单买入量+特大买入量)/流通盘

控盘卖出 = (大单卖出量+特大卖出量)/流通盘

净量(%) = 控盘买入-控盘卖出

(2) 列表显示与图形显示相互切换。在设置区点“列表显示”和“图形显示”可在两种显示方式之间进行切换。在数据列表下可对各统计字段进行降、升序排列，点击字段名称后出现向下箭头为降序排列，向上箭头为升序排列。通过排序以实际成交数据展示主力的操作方向，抓住热点板块，快速筛选强势股。

分类	成交量(万股)	换手率	控盘买入	控盘卖出	净量↓	占流通盘比例
全部股票	7174000.02	15.09%	19279051.01	19606909.52	-327850.51	-0.12%
1 通信	182941.51	12.94%	335244.03	310211.07	25032.96	0.37%
2 电力	177894.21	6.09%	280791.25	258588.13	22203.13	0.07%
3 建材	179907.99	18.75%	300923.41	281559.30	19364.11	0.44%
4 交通设施	186135.26	8.38%	356568.68	339865.20	16703.48	0.11%
5 电力设备	82476.19	15.78%	230656.83	218045.77	12611.05	0.25%
6 保险	141620.04	17.69%	2083653.06	2071080.59	12572.47	0.07%
7 供水供气	86978.04	12.04%	105849.95	95922.17	10927.77	0.28%
8 酿酒食品	208490.20	25.83%	479435.67	472303.81	7131.86	0.14%

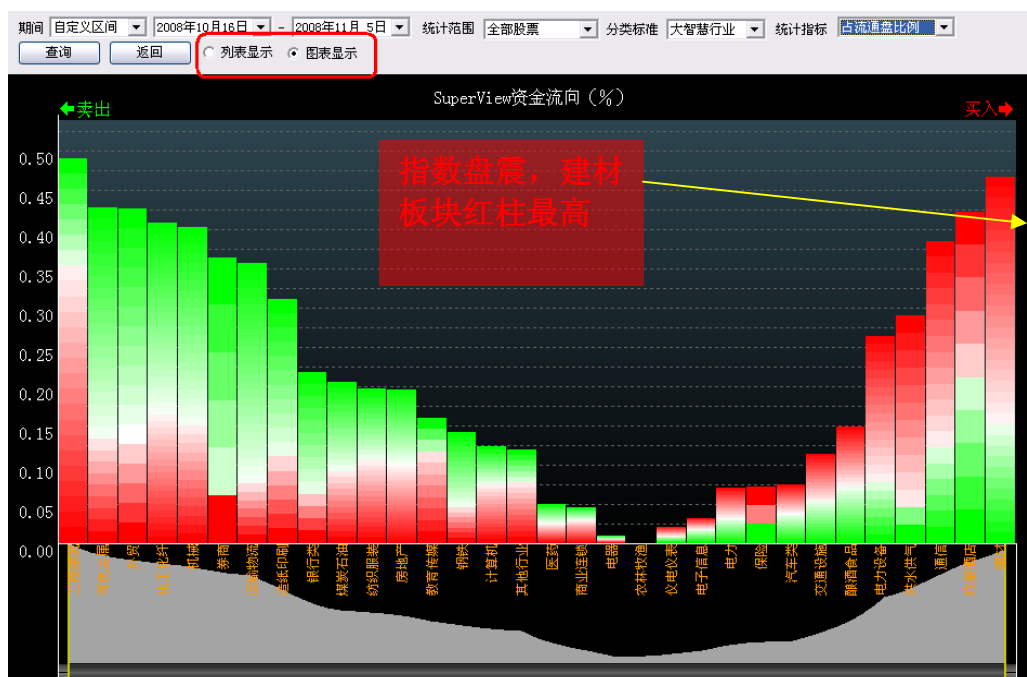
图形显示方式，板块以个股堆叠的形式展现，柱子按控盘资金买入最多到卖出最多从左到右依次排列，柱子高度代表控盘资金买卖净量，统计期间内控盘卖出最多板块以绿柱子居左，控盘买入最多板块以红柱子居右。

卖出最多板块绿柱头居左侧，柱子高度代表净买卖量大小，以该板块净卖出最多成分股（绿色层）到净买入最多成分股（红色层）从上到下按渐变色层依次堆叠。

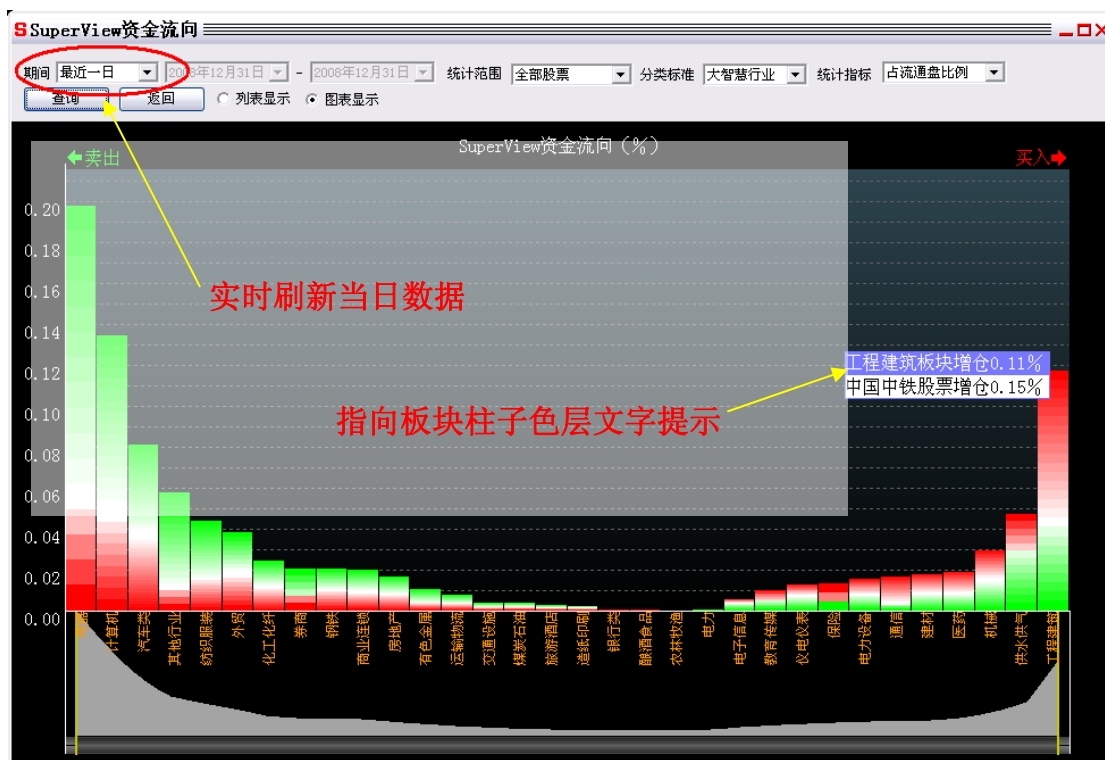
控盘买入最多板块（红柱头）柱子高度代表净买卖量大小，以该板块净买入最多成分股（红色层）到净卖出最多成分股（绿色层）从上到下按渐变色层依次堆叠。

白色为控盘净买入趋于“0”的成分股，如无净卖出成分股。

如下图在 2008 年 10 月 16 日——11 月 5 日大盘阶段底部盘震期间，SuperView 资金流向显示,建材板块红柱最高,资金流入比例最大。

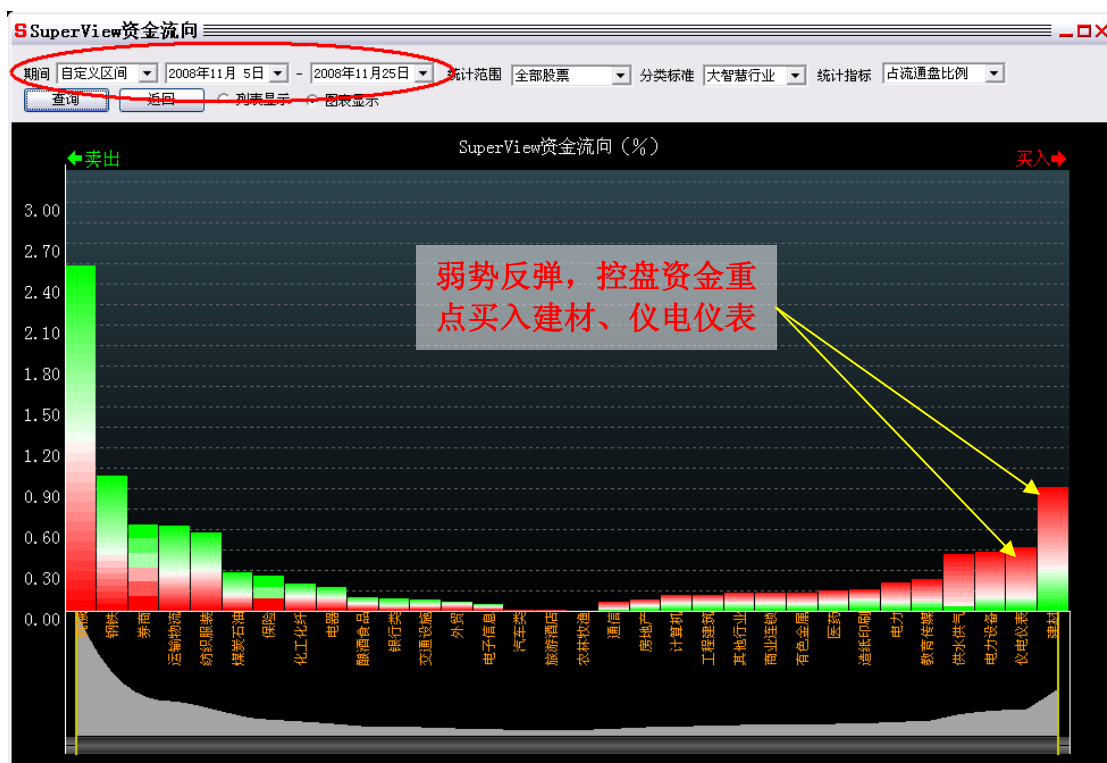


(3) 实时刷新与阶段统计结合。资金流向是(T+0)交易统计数据,根据控盘资金进出情况。在交易时段内,“最近一日”至“最近一年”等固定统计期间的数据均实时计算,“最近一日”为当前交易日开盘以来的累计数据,列表和图形均按控盘主力进出实时刷新。在“自定义区间”可自行进行统计期间设置



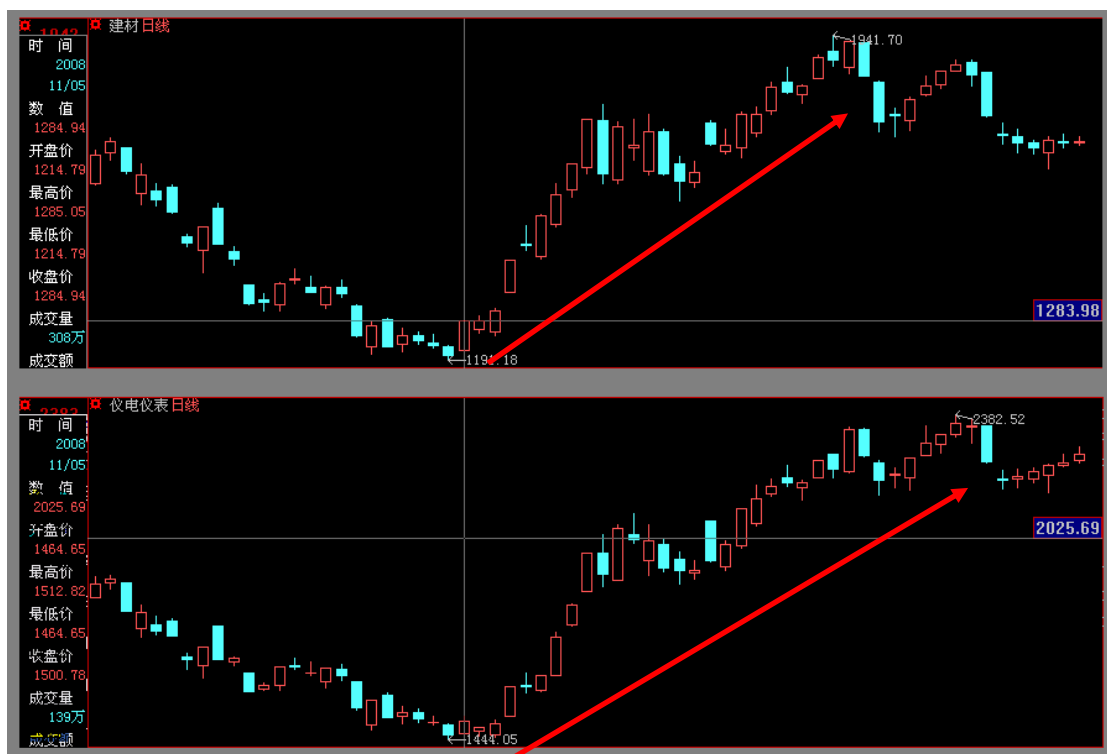
也可以进行阶段统计分析。这种分析方法在股指构筑底部阶段能够及时发现主力建仓板块及个股,这些板块或个股往往在指数上涨时率先启动,上涨途中成为热点板块和领涨个股;而在大盘下跌之前可根据“资金(万元)”对权重板块的资金流出情况提前预判。

在图四中已展示了股指在2008年11月5日前盘震时的板块资金流向,下图为反弹途中的资金的图形,建材板块依然有控盘资金持续流入,仪电仪表等民生、基建板块同样有空盘资金持续买入。强势板块与弱势板块一目了然。



大盘反弹期间，控盘资金买入最多板块，如建材、仪电仪表等板块果然成为领涨板块。

如下为这两个板块的K线图。



### (3) 全景分析板块、个股。

一、全部股票列表展开与图形显示。在板块列表上点击“全部股票”即进入全部上证 A 股列表，点击字段可对所有股票进行排序，选择“图形显示”切换为个股图形显示方式。

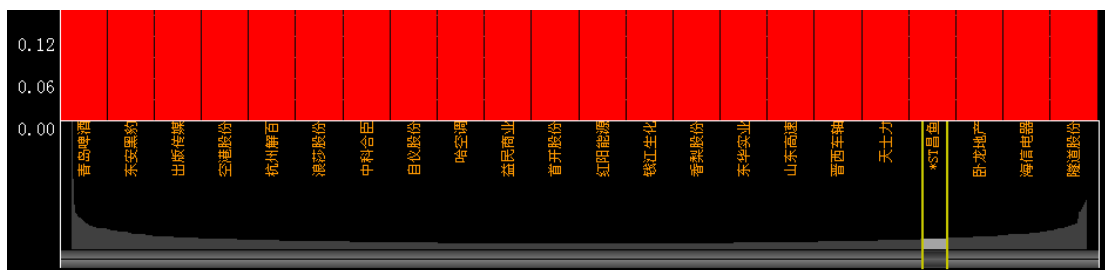
个股图形与板块图形显示方式稍有不同，板块图形一成分股堆叠方式显示，板块净买入为红柱头，板块净卖出绿柱头，柱子颜色为由红到绿的渐变色层堆叠成分股；而个股图形只有红柱和绿柱两种图形，控盘资金净买入为红柱，控盘资金净卖出为绿柱。柱子高度表示净买卖量大小。

二、板块成分股列表展开与图形显示。板块成分股的显示有两种方式：一是在板块列表上点击板块名称进入该板块成分股列表；二是在板块图形上点击柱子直接进入成分股图形。然后可切换成分股的显示方式。

同样，在个股列表上可进行排序、阶段统计、统计指标等设置。

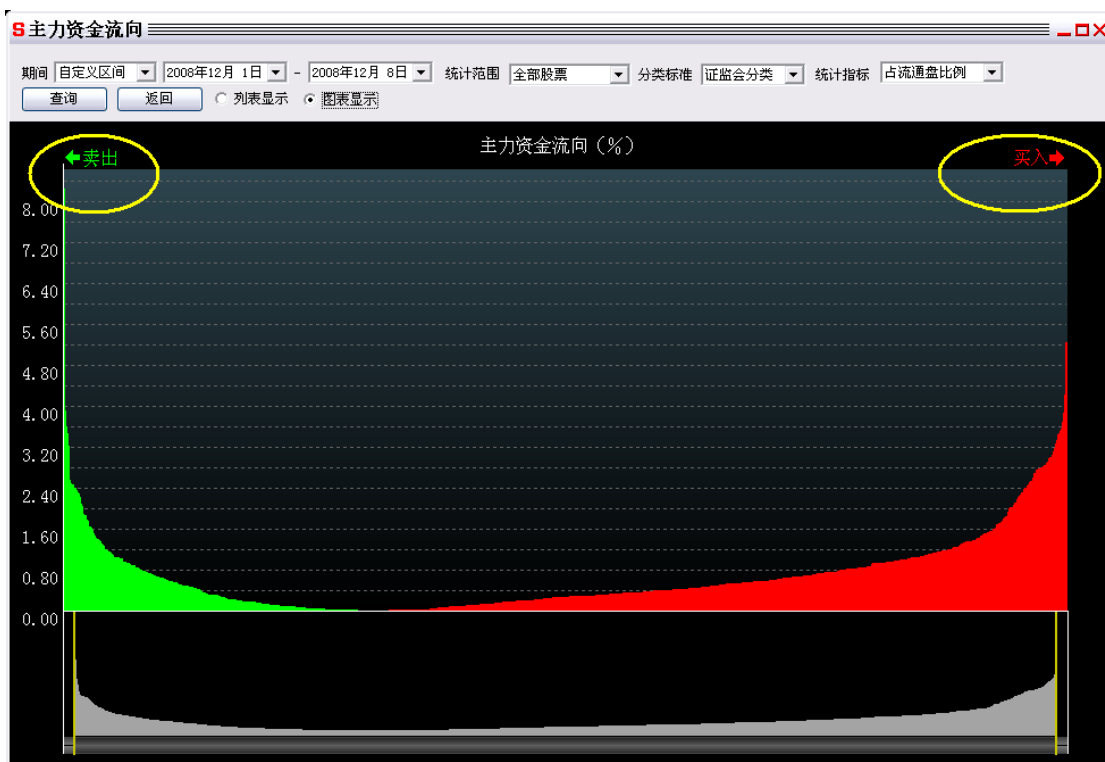
在列表和图形上点击个股可直接进入该股分时走势技术图形，技术图形背景上显示。

三、全景拖动条的使用。全景拖动条用于放大、缩小图形、锁定显示区域。通过拖动两根黄线的距离进行放大缩小操作，拖动滚动条锁定显示区域。

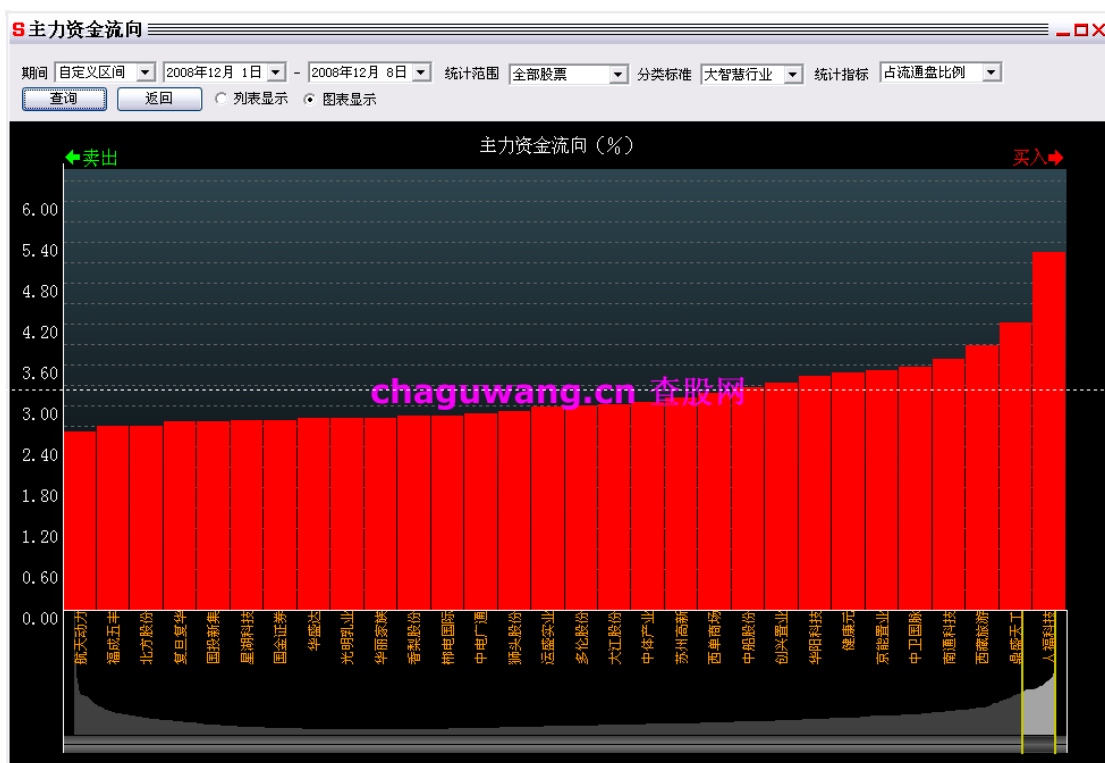


下图为所有上证 A 股的资金流向图形，因为股票数量众多，柱子较为密集，柱子下方未能显示股票名称。





通过下方的全景滚动条进行放大操作后，2008年12月1日-----12月8日主力资金流向占流通盘比例前30名个股柱形图如下：



因为锁定区域为控盘资金净买入最大的右侧区域（全景图上的白色部分），说明这些个股控盘资金净买入最大。而这些个股的走势也较为强劲。通过统计，我们发现：创兴置业、中船股份、中卫国脉、人福科技、西藏旅游、航天动力、华盛达、健康元、复旦复华、国投新集、华阳科技、运盛实业、星湖科技、西单商场、苏州高新等 15 只股票同期涨幅在所有上证 844 只个股中排在前 30 名；

代码	名称	最新	涨幅%	总手	阶段涨幅	7日换手	7日总量	30日涨幅	30日换手	30日总量	365日涨幅
1 600193	创兴置业	633	3.94	132084	73.11%	38.31%	662485.00	63.14%	162.48%	2809431.00	-44.83%
2 600679	金山开发	579	4.89	68690	64.35%	35.33%	354115.00	45.11%	165.51%	1658848.00	-44.17%
3 600674	川投能源	1483	0.00	233787	61.06%	53.71%	1809655.00	60.85%	174.01%	5863472.00	-36.32%
4 600634	梅乌发展	564	2.17	19695	57.34%	24.60%	161505.00	31.16%	121.99%	800875.00	-52.80%
5 600072	中船股份	1066	3.39	72794	45.02%	22.14%	481469.00	28.74%	94.58%	2056694.00	-72.42%
6 600640	中卫国脉	-	-	-	43.20%	27.16%	560675.00	42.31%	172.46%	3559585.00	-46.57%
7 600079	人福科技	444	-1.11	29355	42.46%	11.00%	357844.00	20.33%	80.56%	2620166.00	-46.99%
8 600630	龙头股份	663	5.41	212321	42.19%	51.36%	1525551.00	31.29%	301.63%	8959880.00	-8.17%
9 600749	西藏旅游	375	-1.57	34028	41.95%	33.27%	442436.00	7.45%	147.91%	1966977.00	-65.83%
10 600343	航天动力	709	1.58	28271	41.14%	15.09%	202257.00	17.97%	109.65%	1470141.00	-66.51%
11 600687	华盛达	488	6.09	41480	40.83%	39.71%	408763.00	14.82%	145.39%	1496709.00	-71.97%
12 600380	健康元	469	2.85	84026	40.00%	12.37%	755754.00	41.27%	75.43%	4607207.00	-66.69%
13 600624	复旦复华	653	5.15	158549	38.60%	47.84%	1230502.00	32.19%	245.61%	6317327.00	-15.30%
14 601699	潞安环能	1349	-9.95	252266	38.24%	36.75%	1405623.00	25.72%	131.19%	5018042.00	-64.97%
15 601918	国投新集	-	-	-	37.52%	-	-	38.53%	37.23%	1310326.00	-50.91%
16 600735	新华锦	432	-7.49	7772	37.31%	23.13%	109776.00	5.22%	153.80%	1283670.00	-66.38%
17 600532	华阳科技	419	-9.70	57648	36.86%	44.84%	420719.00	40.13%	153.92%	1444238.00	-42.84%
18 600078	澄星股份	630	-1.72	139236	36.72%	30.60%	1341912.00	30.98%	158.38%	6945576.00	-41.67%
19 600767	运盛实业	306	1.32	26079	36.06%	14.25%	247888.00	8.90%	94.21%	1638368.00	-58.42%
20 600725	云维股份	1028	0.19	42017	35.92%	40.58%	368456.00	3.42%	212.35%	1927866.00	-69.20%
21 600971	恒源煤电	1231	-4.43	25565	34.87%	32.22%	269892.00	10.50%	161.54%	1353069.00	-74.43%
22 600143	金发科技	515	-3.01	435523	34.42%	71.92%	4745041.00	22.04%	211.77%	13971699.00	-71.50%
23 600685	广船国际	1303	2.20	43623	33.75%	22.55%	362216.00	14.10%	127.63%	2050038.00	-83.75%
24 600635	大众公用	585	2.99	227149	33.72%	13.80%	1671301.00	12.50%	102.72%	12439510.00	-58.83%
25 600866	星湖科技	370	0.54	38625	33.66%	11.81%	495971.00	28.47%	62.89%	2640622.00	-45.27%
26 600423	柳化股份	799	-0.87	45760	33.60%	12.46%	331842.00	17.50%	63.93%	1702086.00	-63.14%
27 600723	西单商场	482	2.99	264851	33.43%	57.00%	1577774.00	30.62%	184.51%	5106938.00	-68.56%
28 600389	江山股份	1280	0.71	24796	33.40%	34.42%	296896.00	12.38%	151.26%	1304705.00	-55.59%
29 600736	苏州高新	327	1.55	56146	33.33%	9.38%	489927.00	10.10%	76.45%	3994946.00	-58.77%
30 600523	贵航股份	827	-1.55	26930	33.28%	21.95%	242530.00	34.04%	99.15%	1095725.00	-43.36%

## 二、SuperView（超赢）数据个股分析模版

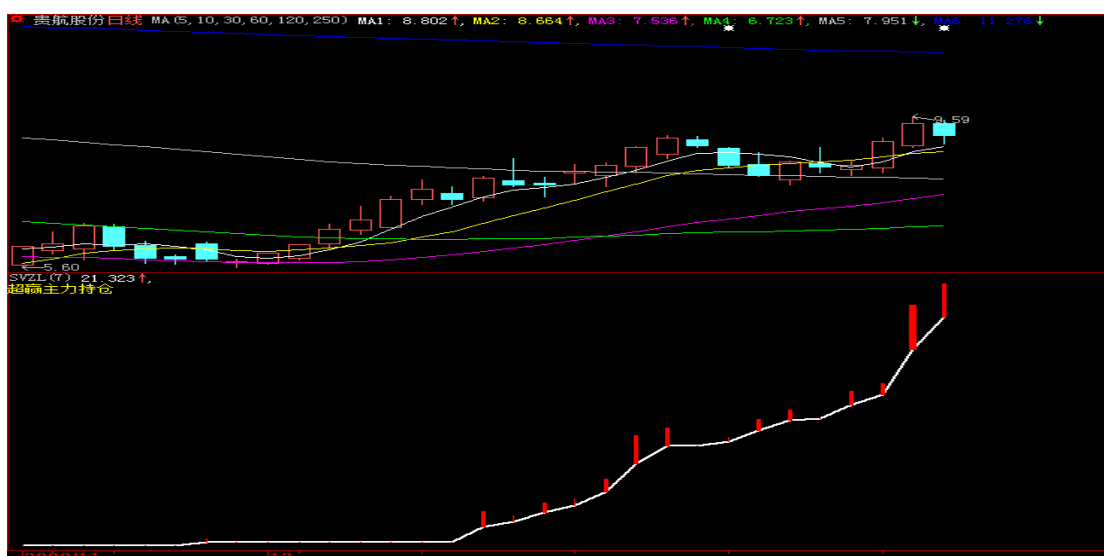
进入方式：SVT+回车，将显示个股分析模板指标



### 1、超赢主力持仓

该指标通过跟踪市场主力的持仓变化，描述了市场主力的每天买卖动态。此处的主力我们指的是基金、券商等主要机构，我们认为机构的买卖存在了一定的特性，而这个特性会通过交易行为表现出来。主力持仓线综合计算历史基金券商等机构的交易行为特性，使用了静态数据包括 TOP 数据来建立综合的分析模型。

通过测试，主力持仓线与原来的机构持仓线的吻合度非常高，这个吻合度主要表现在趋势方面。模型的误差在于一些小盘股的控盘主力的行为，往往规律性不强。



举例:

08年11月10日至12月, 中央连续的大力措施促进经济的背景下, A股出现了一波反弹行情。在出台4万亿的刺激内需政策之前, 部分受益股票却早已开始了大量的建仓。超赢主力持仓能够准确监控到主力资金的买卖动向。



## 2、超赢散户线

散户线可以说是市场的第三只眼睛，散户数的减少说明市场筹码的聚集，侧面反映了市场的趋势。超赢数据的 SVSH 精准的计算了散户的帐户变化和持仓变化情况。



举例：

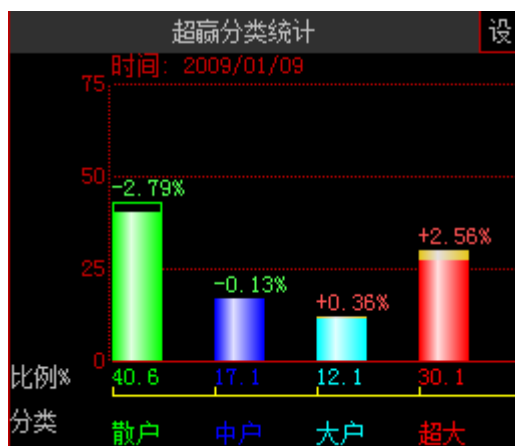
如案例中所示，散户数连续的大幅度减少，事实已经明显提示了市场筹码的移动方向，该股后期涨幅超过80%。



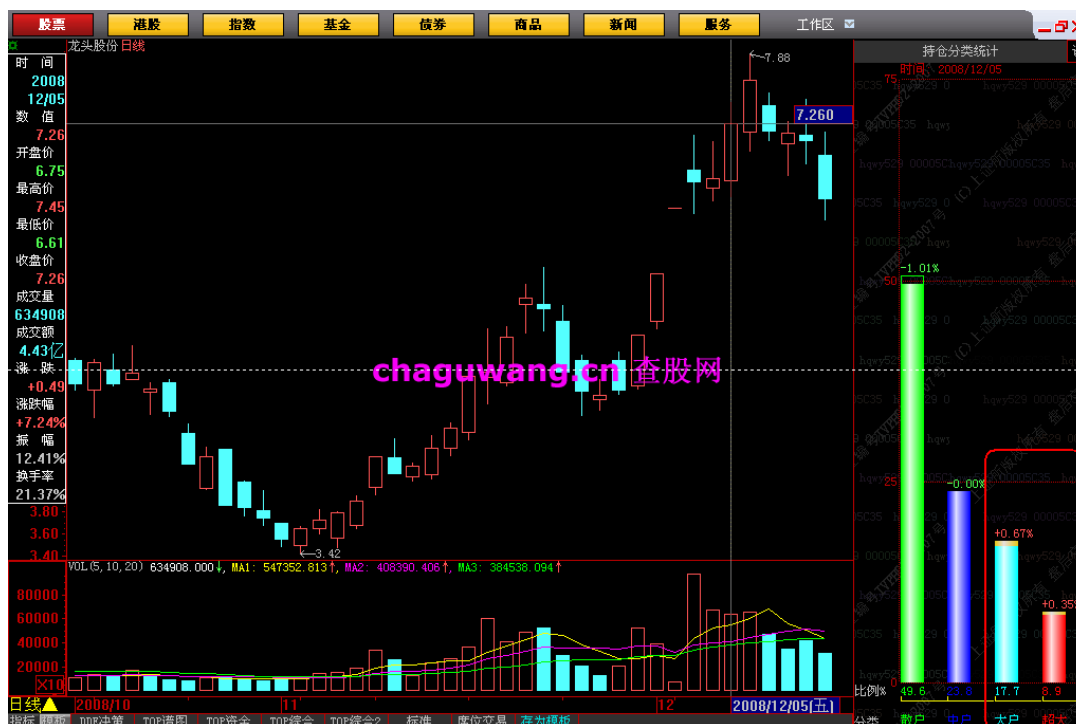
### 3、超赢分类统计

分类统计了个股散户、中户、大户、超大户的持仓及单日变化情况，数据盘中实时更新。

持仓分类统计统计了散户、中户、大户、超大户的持仓变动。做到跑在市场前面，我们需要把握市场各参与者的一举一动，特别是机构投资者，了解了各分类用户的持仓分布，更能够做出正确判断。SVFL 同时能够把握行情的转折点，在一段上涨或者下跌行情到了快要结束的时候，往往各类市场参与者之间的持仓变动会变得非常明显。

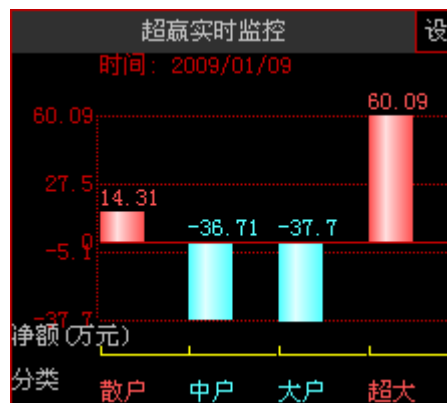
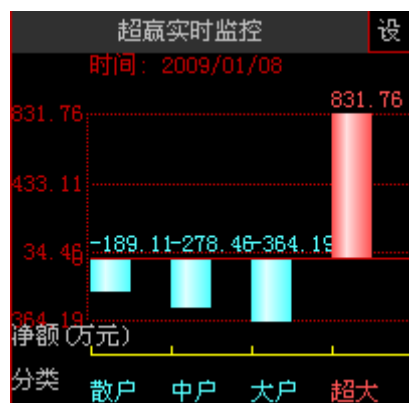


比较如下两幅图，是同一只股票 12 月 5 日和 12 月 8 日相邻两个交易日的走势和 SVFL 持仓数据情况。两个交易日成交量和走势情况非常接近，传统分析方法根本分辨不出其中的区别。SVFL 能够挖掘出其中的区别，12 月 8 日散户中户的持仓大量的转移到了大户和超大的手上，之后行情出现了转折。



## 4、超赢实时监控

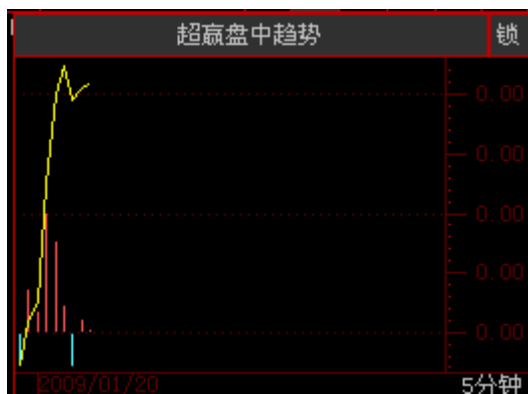
超赢实时监控计算了散户、中户、大户、超大户盘中买卖的净额值；我们应该特别注意其中的大户和超大分别的增减仓数据变化。下图为 09 年 1 月 8 日-10 日的中路股份，超大户连日净流入带动了该股之后的三个涨停。



## 5、超赢盘中趋势分析

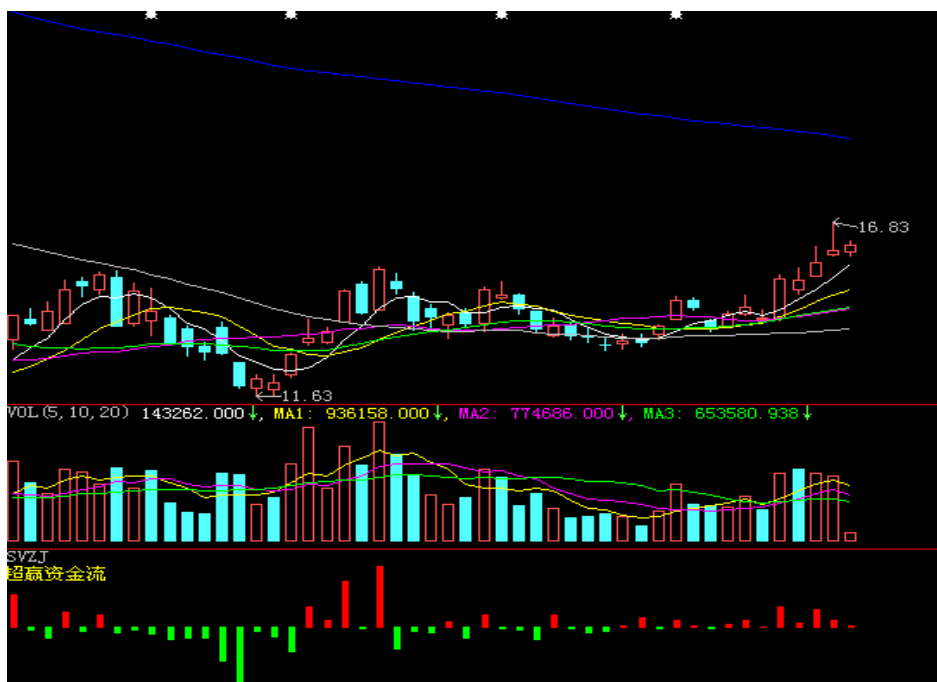
超赢盘中趋势计算了大户+超大户的持仓比例变化情况，每一个柱子代表了每 5 分钟的净买卖值，黄线是全天总的净买卖的变化走势。该指标实效性强，帮助实时把握盘中大户、超大户的资金流动变化信息。



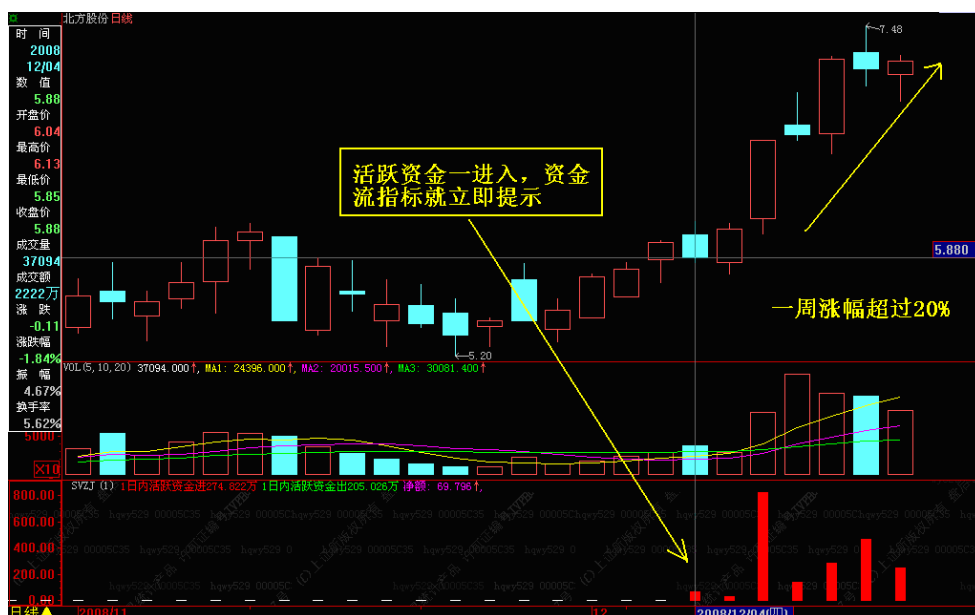


## 6、超赢资金流

超赢资金流计算了个股每天的大户、超大户的买卖净额值。



如下图，活跃资金一进入，资金流指标就会立即提示。如下图该股 12 月 4 日活跃资金进入后一周涨幅超过 20%。



超赢数据免费查询地址: <http://chaguwang.cn>

目前查股网可以免费查询全市场(沪市&深市)的超赢,全赢和赢富topview数据,具体包括:

1. 上证所公布的所有**TopView赢富数据**(包括大智慧赢富, 指南针赢富, 板块增减仓数据, 个股增减仓排名, 机构资金帐户数排名等): <http://chaguwang.cn/topview.html>

2. 大智慧SuperView超赢数据(上海&深圳):

<http://chaguwang.cn/showsp.php?no=600000&date=090227>

3. 指南针TotalView全赢数据(上海&深圳):

<http://chaguwang.cn/showtp.php?no=600000&date=090227>

4. 指南针全赢主力增减仓排名(上海&深圳):

<http://chaguwang.cn/showtop22.php?date=090227&no=z0000>

5. 大智慧超赢主力增减仓排名(上海):

<http://chaguwang.cn/showtop2.php?date=090227&no=a0000>

6. 大智慧超赢主力资金流向排名(上海&深圳):

<http://chaguwang.cn/showzj2.php?date=090227&no=b0000>

7. 大智慧L2 dde ddx排名(上海&深圳&板块):

<http://chaguwang.cn/showdde.php?date=090227&no=d0000>

8. 超赢和全赢的上证大盘机构持仓数据: <http://chaguwang.cn/dapan/dapan.html>